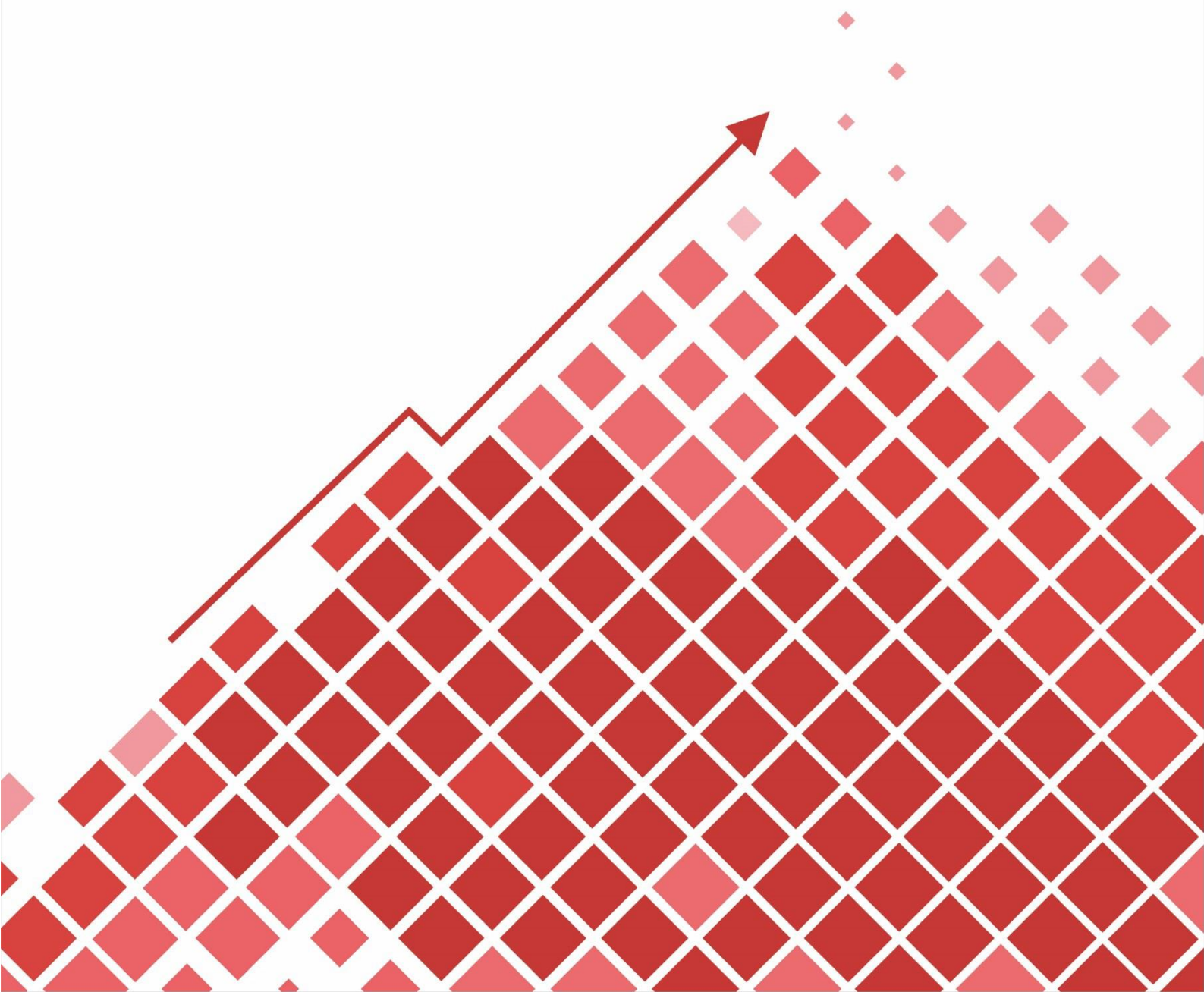


甘肃工业职业技术学院

超星尔雅课程运行报告

2017年秋季学期



目录

前言	1
一、 总概	2
二、 课程运行模式说明	3
2.1 课程运行模式	3
2.2 学习站点	3
2.2.1 PC 端学习站点	3
2.2.2 手机端学习站点	3
2.2.3 使用终端占比	4
2.3 教学安排	4
三、 课程运行情况分析	6
3.1 学生选课情况	6
3.1.1 各院系学生选课情况	7
3.1.2 学生选课模块分布情况	8
3.2 学生考核情况	9
3.2.1 学生考核成绩统计	9
3.2.2 课程平均考核成绩统计	12
3.2.3 各院系学生成绩情况统计	12
3.3 学习过程数据追踪分析	14
3.3.1 学习访问情况	14
3.3.2 学习讨论情况	15
3.3.3 在线课程完成情况	16
3.3.4 在线答疑情况	17
四、 反馈与建议	20
4.1 学生反馈	20
4.2 课程资源建设建议	20
4.3 课程运行与管理建议	21
4.4 课程宣传与推广建议	22
附录	25
附录 1 学校选课清单	25
附录 2 课程考核成绩表	29

前言

尊敬的甘肃工业职业技术学院领导：

您好！

感谢您在过去的一学期选择超星尔雅。

为了向您展示 2017 学年秋季学期超星尔雅在贵校的运行情况，我们特别制作了这份《超星尔雅课程运行报告》供您参考。

我公司承诺本报告中所有数据客观有效，且在未经过贵校同意前不向任何机构或个人透露。因涉及到部分商业秘密，也请您对此份报告内容进行保密。

“数据驱动学校，分析变革教育”已成为教育改革和发展的共识。期待我们今后有更好的合作。

超星尔雅

2018 年 06 月

一、总概

超星尔雅通识课

超星尔雅通识课网络修学分平台 2010 年应运而生，迅速成长为中国大学网络学习知名品牌。在每天 24 小时高并发、高流量的全国性多点访问的情况下，超星尔雅安全稳定运行 8 年，无任何一起教学事故。

- 截至 2018 年 5 月，全国已有 1800 余家高校成为超星尔雅用户；
- 截至 2018 年 5 月，课程累计修读人次达 5000 万；
- 2018 年春季学期，超星尔雅推出新课 50 余门，总课程数已超过 370 门；
- 2018 年秋季学期，超星尔雅即将上线 20 门全新课程。

甘肃工业职业技术学院

甘肃工业职业技术学院作为一所专业性的工业类大学，已经连续 3 年使用超星尔雅通识课网络修学分平台。在 2017 年秋季学期中：

- 贵校共开设公选课程 88 门；
- 451 名学生报名参与尔雅通识课学习；
- 46.65% 的学生通过课程考核并获得相应学分；

【说明：考核通过率=考核及格人次/参加考核人次。其中，考核及格分数为 60 分及以上，参加考核人次不包含已选课但未参加学习的学生人次。】

- 课程学习期末考试总体优秀率为 14.11%。

【说明：优秀率=考核优秀人次/参加考核人次。其中，考核优秀分数为 90 分及以上，参加考核人次不包含已选课但未参加学习的学生人次。】

教学质量的提升是推动人才培养质量的持续提高、实现人才培养目标的重要保障。超星尔雅网络通识课程通过在线课堂/混合式课堂的形式，以教学活动组织实施为核心内容，围绕着教学任务、学习过程考核、学习成果考核等方面展开，能够有效提高学校教学质量。随着学生对通识教育课程的需求日益增加，在选修课领域进行网络通识课体系建设成为了贵校开展综合素质教育的重要方式之一。

二、课程运行模式说明

2.1 课程运行模式

2017年秋季学期，甘肃工业职业技术学院的课程运行模式如下表所示：

选课模式	固定选课
学习方式	采用网络学习的方式，在网上进行听课、做作业、参加考试、参与线上讨论、提问等
学习计划	规定时间内完成全部的学习与考试
学习内容	点击所选的相应课程进行学习，按照学习计划观看课程视频，阅读相关参考书目，观看相关讲座视频或直播，并根据学习内容进行提问以及讨论
作业考试	根据个人首页提醒按时完成作业以及考试，以获得相应成绩

甘肃工业职业技术学院超星尔雅网络通识课程运行模式表

2.2 学习站点

2.2.1 PC 端学习站点

甘肃工业职业技术学院 PC 端尔雅网络通识课程学习入口，网址为：

<http://gipc.fanya.chaoxing.com>。首次登录账号为学生学号，默认密码：123456。

网站示意图如下：



甘肃工业职业技术学院网络教学平台网页示意图

2.2.2 手机端学习站点

- 1、扫描二维码下载安装“超星学习通”客户端。

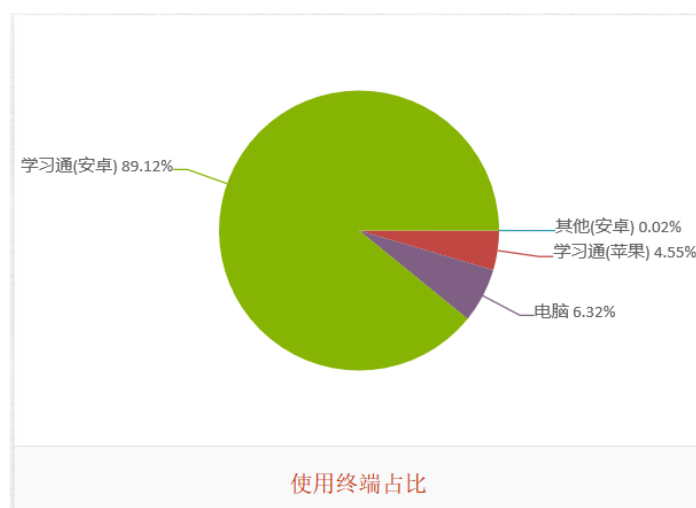


“超星学习通” APP 下载二维码

2、可通过已在电脑端绑定的邮箱或手机号登录，也可通过选择学校、学号登录。


2.2.3 使用终端占比


根据教学后台数据显示，贵校学生的终端使用情况如下图所示：“超星学习通” App 的使用情况占比超过 90%，移动学习已成为贵校学生学习尔雅通识课的主要方式。



学生学习尔雅通识课时的终端占比情况

2.3 教学安排

 课程学习：2017年9月1日-2018年2月28日

 课程考试：2018年3月1日-2018年3月10日

2017年	日	一	二	三	四	五	六
9月						1	2

	3	4	5	6	7	8	9
	10	11	12	13	14	15	16
	17	18	19	20	21	22	23
	24	25	26	27	28	29	30
2017 年 10 月	日	一	二	三	四	五	六
	1	2	3	4	5	6	7
	8	9	10	11	12	13	14
	15	16	17	18	19	20	21
	22	23	24	25	26	27	28
	29	30	31				
2017 年 11 月	日	一	二	三	四	五	六
				1	2	3	4
	5	6	7	8	9	10	11
	12	13	14	15	16	17	18
	19	20	21	22	23	24	25
	26	27	28	29	30		
2017 年 12 月	日	一	二	三	四	五	六
						1	2
	3	4	5	6	7	8	9
	10	11	12	13	14	15	16
	17	18	19	20	21	22	23
	24	25	26	27	28	29	30
	31						
2018 年 1 月	日	一	二	三	四	五	六
		1	2	3	4	5	6
	7	8	9	10	11	12	13
	14	15	16	17	18	19	20
	21	22	23	24	25	26	27
	28	29	30	31			
2018 年 2 月	日	一	二	三	四	五	六
					1	2	3
	4	5	6	7	8	9	10

	11	12	13	14	15	16	17
	18	19	20	21	22	23	24
	25	26	27	28			
	日	一	二	三	四	五	六
					1	2	3
2018 年	4	5	6	7	8	9	10
3 月	11	12	13	14	15	16	17
	18	19	20	21	22	23	24
	25	26	27	28	29	30	31

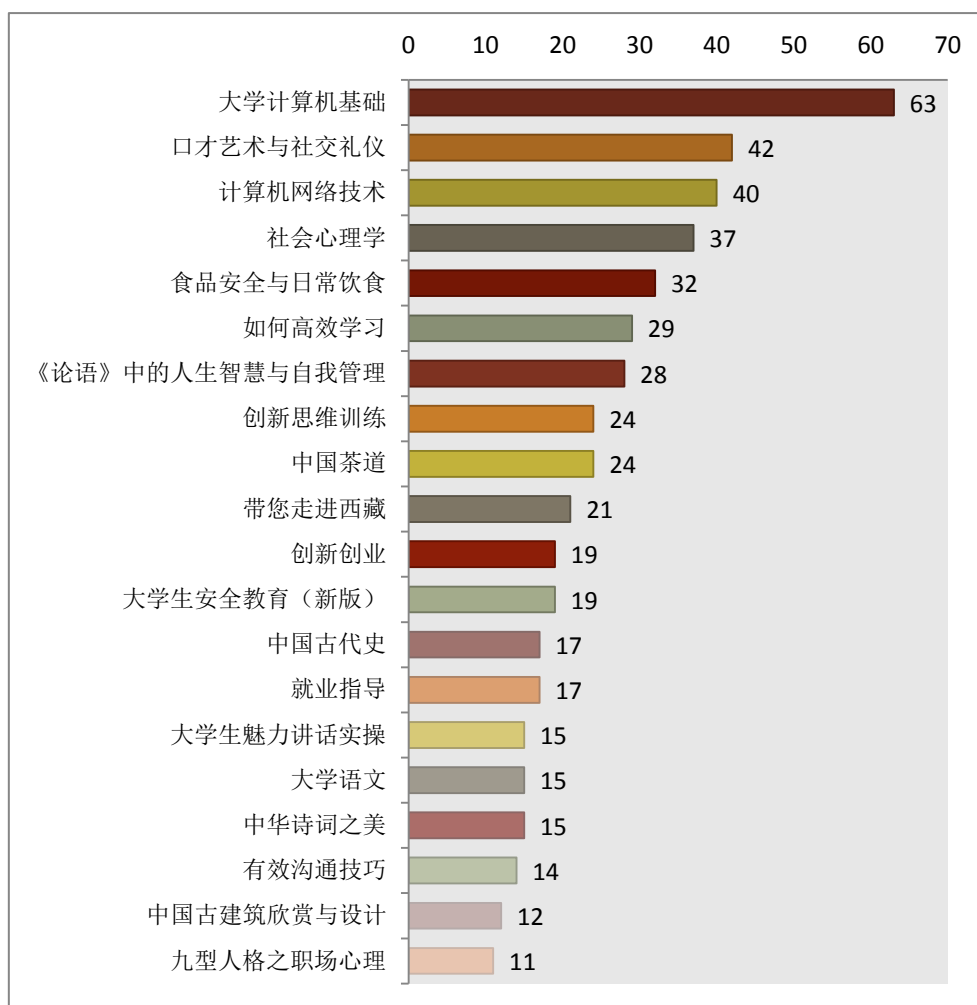
甘肃工业职业技术学院超星尔雅网络通识课程教学安排表

三、 课程运行情况分析

3.1 学生选课情况

2017 年秋季学期，贵校共有 451 名学生选修了 88 门尔雅通识课，总选课量为 797 人次，人均选课量是 1.8 门。其中，选课人数最多的 5 门课程分别是：《大学计算机基础》（63 人）、《口才艺术与社交礼仪》（42 人）、《计算机网络技术》（40 人）、《社会心理学》（37 人）、《食品安全与日常饮食》（32 人）。

下图为本学期中，贵校尔雅通识课选课量排名前 20 的选课情况：



2017 秋季学期，甘肃工业职业技术学院选课量前 20 的尔雅通识课

【说明：各课程的选课详情请参阅本报告的附录 1《学校选课清单》】

3.1.1 各院系学生选课情况

贵校各院系学生的选课情况如下：

	院系名称	选课人次数
院系	电信学院	309
	建筑学院	138
	测绘学院	123
	艺术学院	89
	经管学院	71
	旅游学院	49
	公共课教学部	7
	地质学院	6

	化工学院	4
	其它院系	1
	合计	797

各院系学生选课情况

由上表可知，选课人次最多的院系为电信学院、建筑学院、测绘学院。建议贵校可根据选课人次在下学期对相应的院系增设助教，以帮助这些院系的学生顺利完成课程学习。

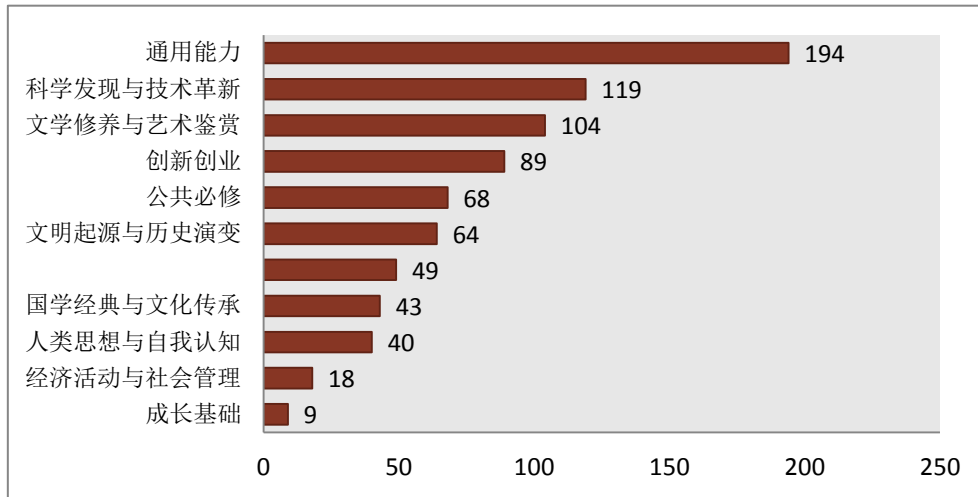
3.1.2 学生选课模块分布情况

按照超星尔雅通识模块分类，各模块下的课程数量、选课人次及所占总人次比例分布情况如下：

通识课模块名称	课程数量	选课人次	所占总人次百分比
	6	49	6.15%
人类思想与自我认知	3	40	5.02%
公共必修	2	68	8.53%
创新创业	12	89	11.17%
国学经典与文化遗产	7	43	5.40%
成长基础	1	9	1.13%
文学修养与艺术鉴赏	15	104	13.05%
文明起源与历史演变	7	64	8.03%
科学发现与技术革新	13	119	14.93%
经济活动与社会管理	7	18	2.26%
通用能力	15	194	24.34%

学生选课模块分布情况表

各模板选课人次数情况如下图所示：



各模块选课人次分布图

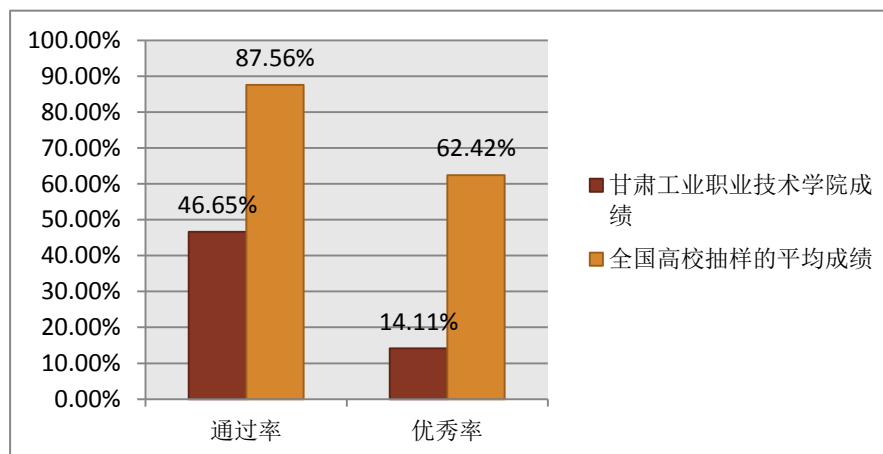
由上述数据可知，贵校学生对通用能力模块的课程兴趣最高，选课人次最多，而对成长基础模块的课程兴趣较小。

3.2 学生考核情况

3.2.1 学生考核成绩统计

学生考核成绩为平时成绩与期末成绩的总和。贵校设定平时成绩占比 80%，期末成绩占比 20%。其中，平时成绩的构成主要包括：课程视频观看得分（60%）、课程测验得分（20%）。

据后台数据统计，贵校学生在超星尔雅的课程考核总体通过率为 46.65%，总体优秀率为 14.11%，与全国高校抽样的平均成绩对比情况如下图所示：



甘肃工业职业技术学院考核成绩与全国高校抽样的平均成绩对比图

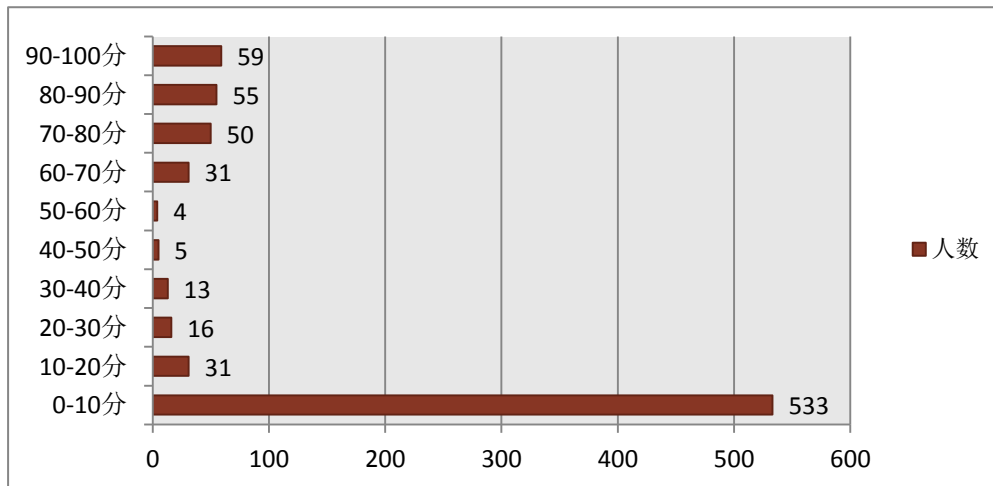
【说明 1：考核通过率=考核及格人次/参加考核人次。其中，考核及格分数为 60 分及以

上，参加考核人次不包含已选课但未参加学习的学生人次。】

【说明 2：优秀率=考核优秀人次/参加考核人次。其中，考核优秀分数为 90 分及以上，参加考核人次不包含已选课但未参加学习的学生人次。】

【说明 3：全国高校抽样的平均成绩是按照尔雅本科学校数、高职高专学校数的占比抽样，计算所得的加权平均值。】

贵校考核成绩各分数段分布情况如下图所示：



甘肃工业职业技术学院考核成绩各分数段分布情况图

贵校本学期学生选课量前 20 的课程考核情况如下表所示：

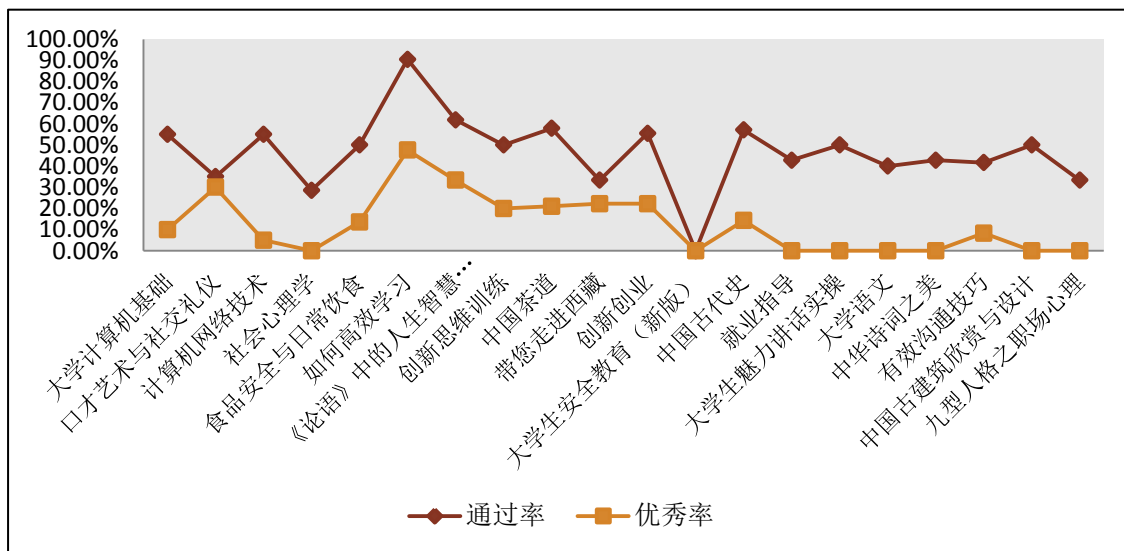
课程名称	选课人次	未登陆人数	考试人次	参考人次比	平均成绩	通过人次	考核通过率	优秀率
大学计算机基础	63	23	16	25.4%	84.91	22	55%	10%
口才艺术与社交礼仪	42	22	6	14.29%	92.83	7	35%	30%
计算机网络技术	40	20	8	20%	83.29	11	55%	5%
社会心理学	37	23	2	5.41%	76.7	4	28.57%	0%
食品安全与日常饮食	32	10	7	21.88%	89.34	11	50%	13.64%
如何高效学习	29	8	13	44.83%	92.31	19	90.48%	47.62%
《论语》中的人生智慧与自我管理	28	7	10	35.71%	90.93	13	61.9%	33.33%
创新思维训练	24	4	7	29.17%	88.71	10	50%	20%
中国茶道	24	5	7	29.17%	90.44	11	57.89%	21.05%

带您走进西藏	21	12	3	14.29%	90.04	3	33.33%	22.22%
创新创业	19	10	5	26.32%	88.22	5	55.56%	22.22%
大学生安全教育 (新版)	19	12		0%	0		0%	0%
中国古代史	17	10	2	11.76%	83.98	4	57.14%	14.29%
就业指导	17	10	1	5.88%	87.1	3	42.86%	0%
大学生魅力讲话实 操	15	7	2	13.33%	86.43	4	50%	0%
大学语文	15	10	2	13.33%	75.16	2	40%	0%
中华诗词之美	15	8	1	6.67%	83.05	3	42.86%	0%
有效沟通技巧	14	2	5	35.71%	85.88	5	41.67%	8.33%
中国古建筑欣赏与 设计	12	8	1	8.33%	83.49	2	50%	0%
九型人格之职场心 理	11	8	1	9.09%	75.19	1	33.33%	0%

选课量前 20 的课程考核成绩表

【说明：各课程的考核详情请参阅本报告的附录 2《课程考核成绩表》】

根据上表，可将选课量前 20 课程的考核通过率和优秀率绘制如下：



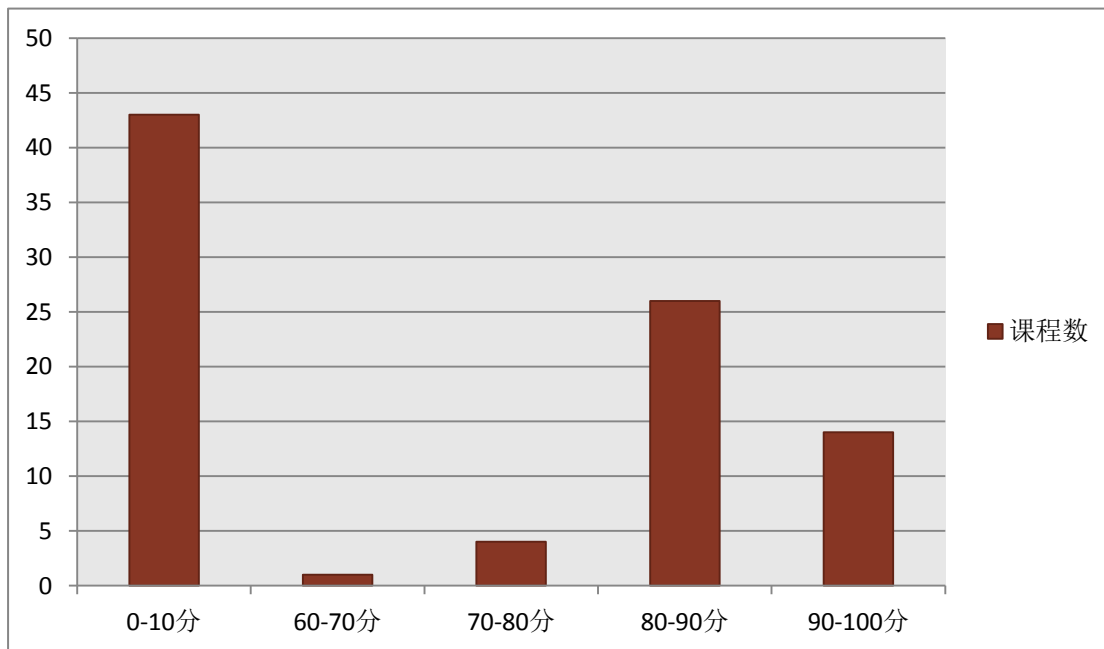
选课量前 20 课程的通过率/优秀率线状分析图

由图可知，各课程的考核通过率整体趋势较为稳定，但《大学语文》、《大学生魅力讲话实操》等课程的优秀率明显较低，建议在下学期开设这几门课时可注

意加强教学管理，安排配备相应的助教。

3.2.2 课程平均考核成绩统计

贵校学生的平均考核成绩为 87.53，各门课程的平均成绩分布情况如下图所示：



课程平均考核成绩分布图

由上可知，贵校学生所选的各门课程的考核平均成绩主要集中在 80-90 分的分数段，整体学习效果较好。同时，也有少量课程平均分数为 70-80 分数段，综合其讨论数量和答疑数量可知，这些课程的学生学习积极性较低。建议在下次开设这些课程时，助教可在讨论区中设置趣味讨论任务，激发学生的参与热情，提高学生学习积极性；也可引导学生通过平台的在线答疑功能及时解决学习难题。

3.2.3 各院系学生成绩情况统计

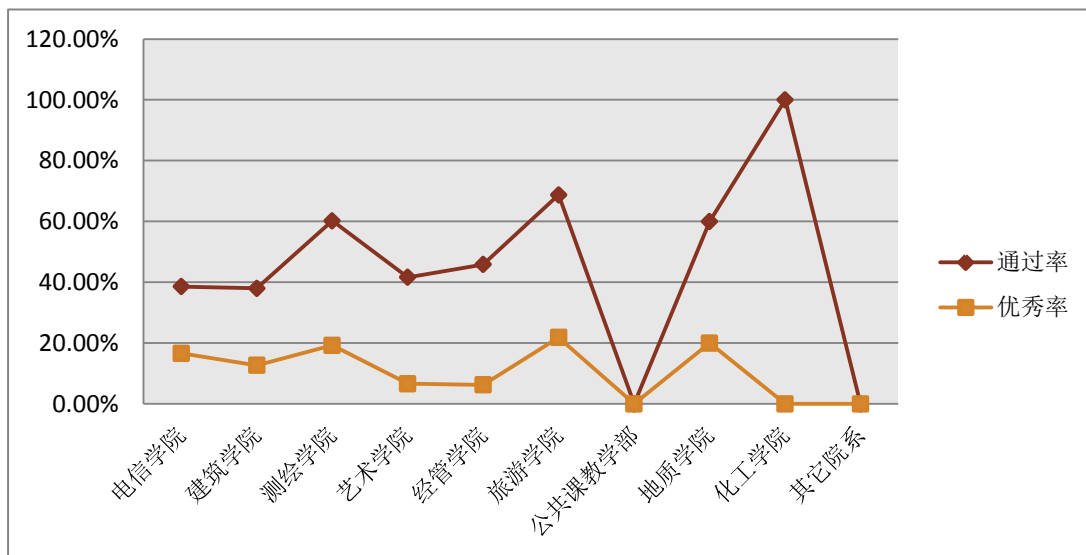
为进一步体现贵校各院系的学习情况，现将贵校各院系的成绩情况统计如下：

院系名称	选课 人次数	未登录 人数	考试 人次数	选考 人次比	平均 成绩	已通过 人次数	考核 通过率	优秀率
电信学院	309	195	35	11.33%	89.64	44	38.6%	16.67%
建筑学院	138	67	15	10.87%	89.06	27	38.03%	12.68%
测绘学院	123	40	32	26.02%	87.51	50	60.24%	19.28%
艺术学院	89	29	18	20.22%	84.89	25	41.67%	6.67%

经管学院	71	23	14	19.72%	83.97	22	45.83%	6.25%
旅游学院	49	17	18	36.73%	87.49	22	68.75%	21.88%
公共课教学部	7	4		0%	0		0%	0%
地质学院	6	1	2	33.33%	88.38	3	60%	20%
化工学院	4	2		0%	0	2	100%	0%
其它院系	1	1		0%	0		0%	0%
合计	797	379	134	16.81%	87.53	195	46.65%	14.11%

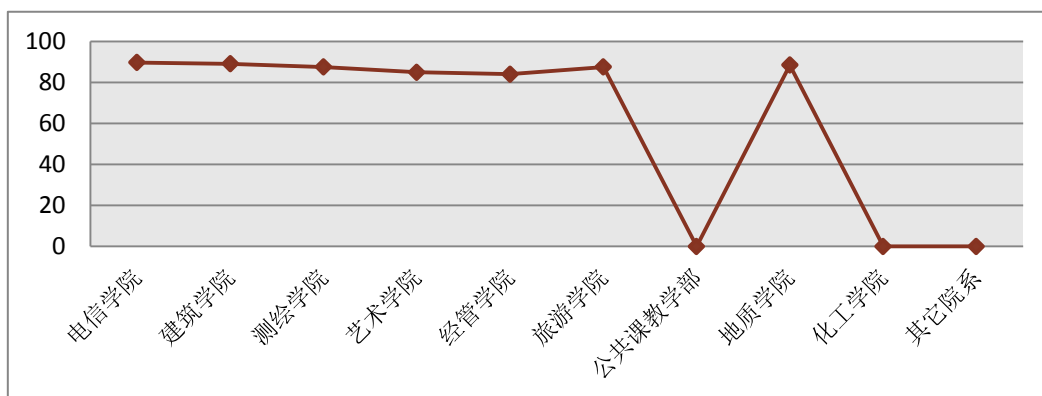
甘肃工业职业技术学院各院系成绩情况

根据上表数据，可将各院系考核通过及优秀率情况整理如下图：



甘肃工业职业技术学院各学院考核通过率/优秀率对比图

另外，各学院平均成绩对比如下图所示：



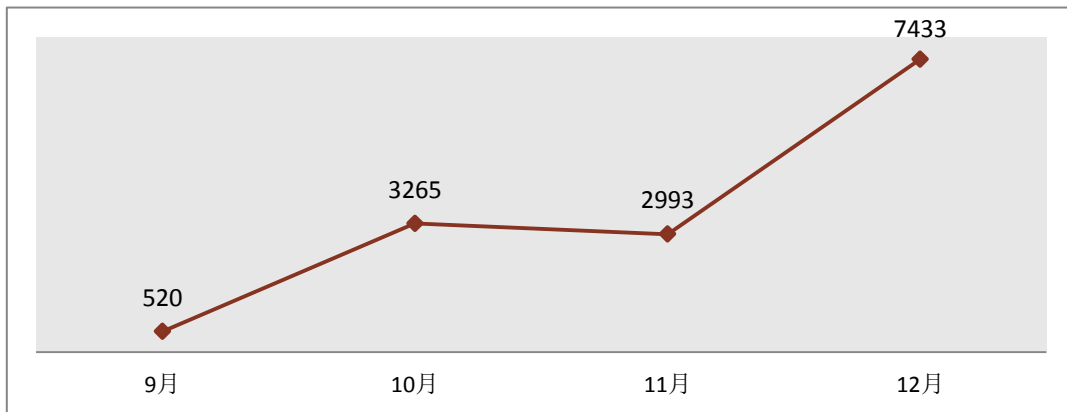
甘肃工业职业技术学院各院系平均成绩对比图

3.3 学习过程数据追踪分析

3.3.1 学习访问情况

3.3.1.1 访问量（按月）

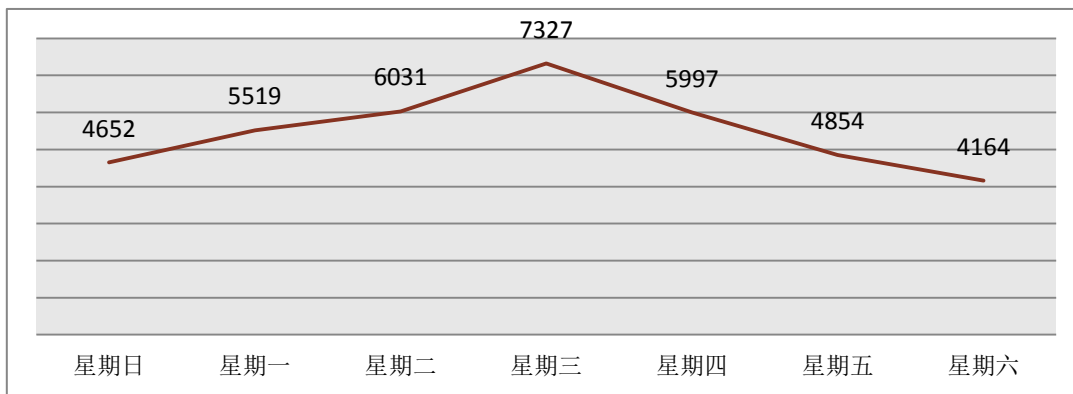
综合 2017 年 9 月至 2017 年 12 月整个学期的学习数据，可以得出贵校学生在超星尔雅网络通识课平台的学习访问频数。此处以月为单位描绘出贵校学生在这 4 个月的访问情况，横坐标为该学期的月份，纵坐标为访问次数，统计结果如图所示：



学生的学习平台访问量（按月）情况图

如图所示，12 月为学生学习的高峰月，学习平台访问量呈急剧上升趋势。

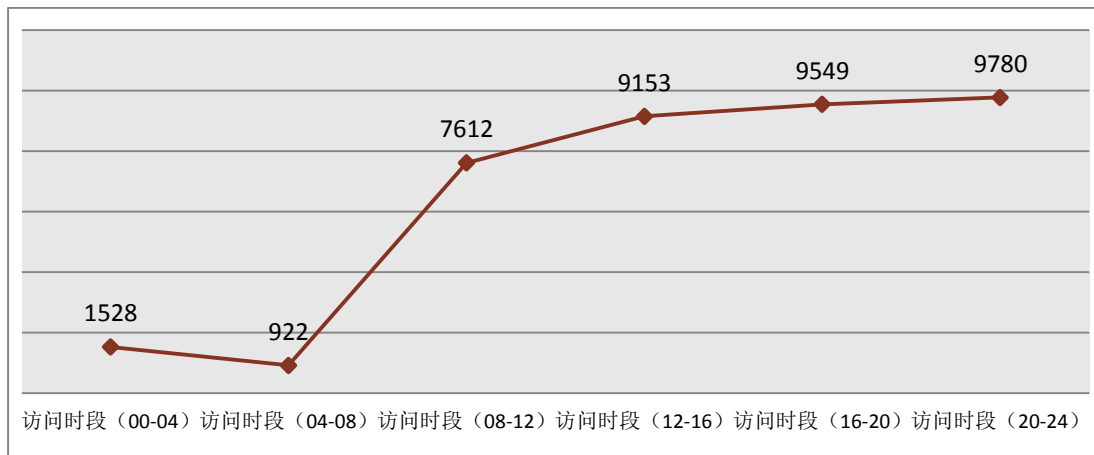
3.3.1.2 访问量（按周）



学生的学习平访问量（按周）情况图

由图可知，学生们更倾向于在星期三、星期二、星期四进行在线课程的学习。这一情况体现出在线课程学习对线下实体课堂的补充功能，也符合在线学习随时随地学习的特点。

3.3.1.3 访问量（按时段）



学生的学习平访问量（按时段）情况图

由图可知，学生的学习平访问量从每日 8 点开始呈现上升趋势。同时，贵校学生倾向于在 20-24 点这一时段内进行在线课程的学习。由此，我们建议贵校加强 20-24 点这一时段内的网络管理工作，避免出现因在线人数过多而导致的网速过慢、视频无法加载等情况。

3.3.2 学习讨论情况

3.3.2.1 总体讨论情况

学生通过在论坛当中与同学进行互动，能够在一定程度上消除网络学习的孤独感，指导教师也能通过讨论区了解学生的学习情况，形成良性互动。

贵校学生在 2017 年秋季学期，共在尔雅课程学习中发帖讨论 4 次，回帖讨论 3 次。根据讨论数据显示，贵校学生的在线讨论主要集中在《口才艺术与社交礼仪》、《中国茶道》、《大学计算机基础》等几门课程上。

3.3.2.2 各专业（院系）讨论情况

院系名称	发帖数	回帖数
电信学院	2	0
经管学院	0	2
艺术学院	1	1
建筑学院	1	0
公共课教学部	0	0
其它院系	0	0
化工学院	0	0

地质学院	0	0
旅游学院	0	0
测绘学院	0	0
合计	4	3

各院系学生讨论情况统计表

由上表可知，艺术学院学生参与讨论次数最多，总讨论次数为2次。而化工学院的学生参与讨论的热情则较低，建议贵校助教对化工学院学生进行适当引导，鼓励他们参与在线讨论和相关的学习活动。

3.3.3 在线课程完成情况

【说明：“在线课程完成”是指学生按在线课程学习要求完成相应的任务点】

3.3.3.1 在线课程总体完成率

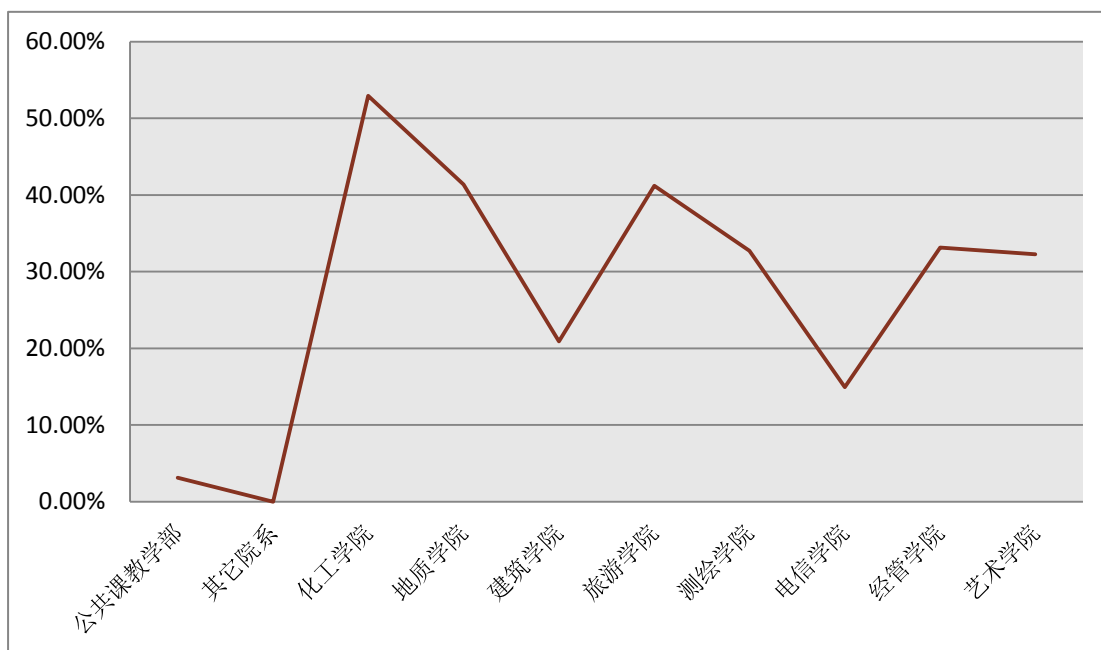
【说明：在线课程完成率=完成在线课程人次/选课人次】

在线课程完成率是检测学生课程学习进度的重要指标。据统计，贵校学生的课程综合完成率为23.63%。由此可见贵校学生的学习持续性较强，大部分学生能在规定时间内完成学习任务。

3.3.3.2 各学院课程完成率

贵校各学院的平均完成率如下表所示：

【说明：最终数据保留到小数点后两位】



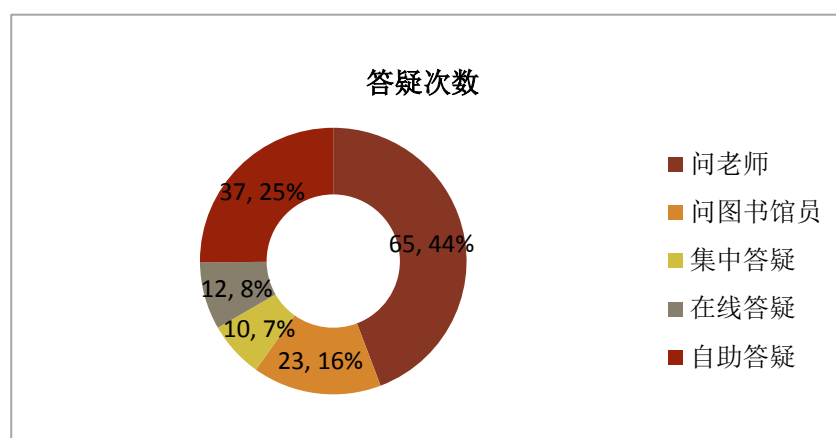
各学院课程完成率情况图

由上表可以看出，贵校各学院学生的课程完成情况整体较好。其中，化工学院学生的学习持续性较强，其它院系的课程完成率稍显落后。建议贵校加强对落后学院的通知力度，并对学习进度进行实时监控。

3.3.4 在线答疑情况

3.3.4.1 总体答疑情况

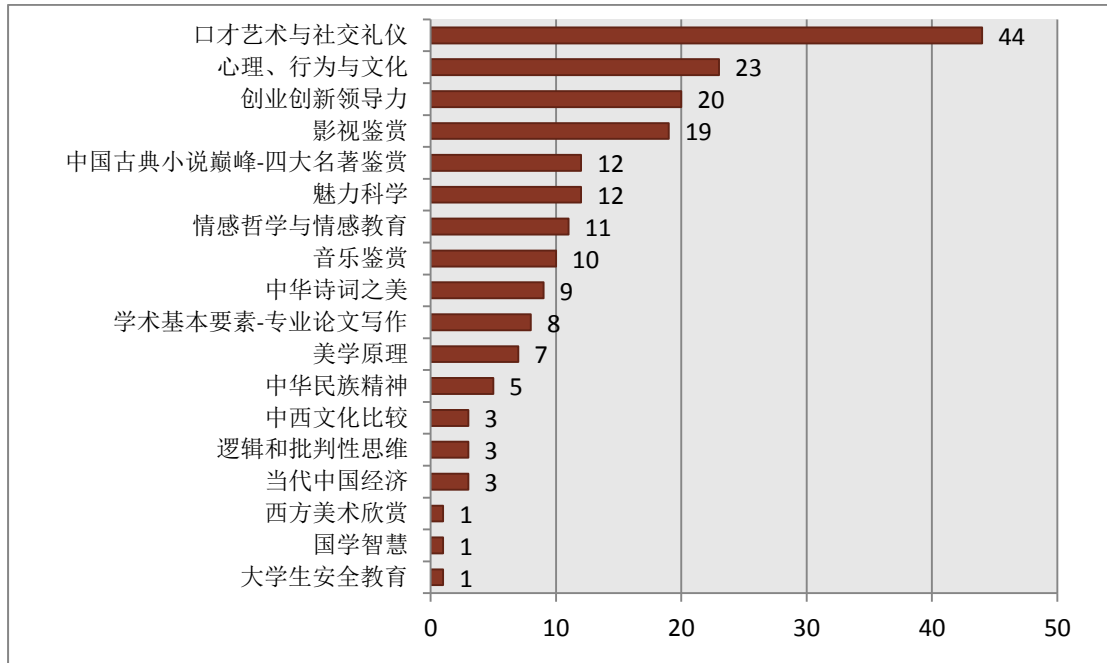
贵校学生在 2017 学年秋季学期使用尔雅答疑中心进行课程知识答疑较低，同时，学生还通过集中答疑、在线答疑、自助答疑等方式在尔雅答疑中心获得相关知识点的解答。具体的答疑情况见下图所示：



学生向尔雅答疑中心提问情况

3.3.4.2 各课程答疑情况

根据我们的答疑数据显示，贵校学生提问主要集中在 12 门课程上。其中，贵校学生提问次数最多的 3 门课程是《口才艺术与社交礼仪》《心理、行为与文化》和《创业创新领导力》。提问次数分别为 44 次、23 次、20 次。



学生各课程提问数量情况统计图

3.3.4.3 典型问答样例

标题	提问内容	回复内容
论语的意义	论语在学术上的意义	论语是四书五经之一，是儒家著作之一。记载春秋末期思想家孔子及其弟子言行语录体散文。全书共二十篇，内容涉及政治、教育、文学、哲学以及立身处世的道理等多方面。教导世人立身行孝，为学、卫道成大孝——治理天下，以定天下之平安祥和。《论语》多为语录，但都辞约义富，有些语句、篇章形象生动。《论语》是有关儒家思想的经典著作，与《大学》、《中庸》、《孟子》，合称“四书”。西汉末安昌侯张禹根据《鲁论》并参考《齐论》编出定本，号为《张侯论》。东汉末，郑玄以该本为依据，参考《齐论》、《古论》作《论语注》，是为今本《论语》东汉末列为七经之一。南宋淳熙年间（1174—1189）朱熹将它和《大学》、《中庸》、《孟子》合为“四书”。2014年3月25日，《论语》当选“在法国最有影响的十部中国书籍”之一。
民族精神含义	中国民族精神体现	1 中华民族精神是中华民族在漫长的社会历史发展过程中逐步形成的，它是中华各族人民社会生活的反映，是中华文化最本质、最集中的体现，是各民族生活方式、理想信仰、价值观念的文化浓缩，是中华民族赖以生存和发展的精神纽带、支撑和动力，是创新社会主义先进文化的民族灵魂。中华民族精神的基本内涵：在五千多年的发展中，中华民族形成了以爱国主义为核心，团结统一、爱好和平、勤劳勇敢、自强不息的伟大民族精神。中华民族的传统、是中华子孙的美德，爱国更是对中华民族精神的一种生动的诠释。而中华民族精神则是中国革命胜利和建设的精神动力，是光照千秋的高尚情操，是伟大的中华之魂。中华民族精神犹如民族思想脉动的主旋律，这个主旋

		<p>律在不同历史条件和不同情况下会形成或悲壮慷慨或昂扬激越的不同乐章。例如民主革命时期的井冈山精神、长征精神、延安精神、红岩精神以及社会主义革命和建设时期的大庆精神、雷锋精神、“两弹一星”精神、抗洪精神、抗击非典精神、载人航天精神等等。这些不同乐章既是中华民族精神主旋律的具体表现，又不断丰富和发展着中华民族精神的主旋律。</p>
<p>五经是指哪五经？</p>	<p>五经从那几方面规范我们的为人处世？</p>	<p>南宋著名理学家朱熹将“四书、五经”合称“四书五经”。儒家的五种经典，指《易经》、《尚书》、《诗经》、《礼记》、《春秋》。汉武帝建元五年（公元前 136 年）设立五经博士，奠定了儒家经典的尊贵地位。四书五经是儒家经典著作。</p> <p>四书为儒家经典，南宋学者朱熹将《礼记》中《大学》、《中庸》两篇拿出来单独成书，和《论语》、《孟子》合为四书。各朝皆以《四书》列为科举考试范围，因而造就《四书》独特的地位。甚至宋朝以后《四书》已凌驾《五经》的地位。《四书》是公认的儒学经典，它原来并不是一本书，而是由《论语》《孟子》这两部书和《大学》《中庸》两篇文章合辑在一起的统称，由南宋大儒朱熹汇辑刊刻，从此广为流传，名声鹊起。中国古代有“四书五经”，几与耶教有圣经、伊教有古兰经相似。被用为封建科举中选拔人才的命题书和教科书。如果说今日学子不知“四书五经”为何物，恐怕会是件难堪的事。我们只要谈到中国传统文化，必然得提到“四书五经”。“四书五经”是中国传统文化的重要组成部分，是儒家思想的核心载体，更是中国历史文化古籍中的宝典。儒家经典“四书五经”包含内容极其广泛、深刻，她在世界文化史、思想史上具有极高的地位。“四书五经”详实的记载了中华民族思想文化发展史上最活跃时期的政治、军事、外交、文化等各方面的史实资料及影响中国文化几千年的孔孟重要哲学思想。历代科兴选仕，试卷命题无他，必出自“四书五经”足见其对为官从政之道、为人处世之道的重要程度。时至今日，“四书五经”所载内容及哲学思想仍对我们现代人具有积极的意义和极强的参考价值。四书五经在社会规范、人际交流，社会文化等产生不可估量的影响，其影响传播于海内外，福荫子孙万代。四书五经延续中华文化的千古名篇，人类文明的共同遗产。</p>

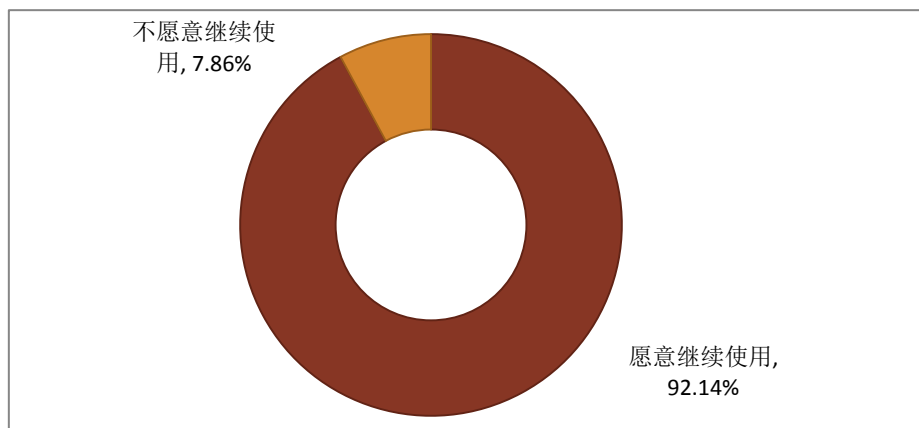
学生通过尔雅平台在线答疑的实情摘录

四、 反馈与建议

4.1 学生反馈

根据统计显示，贵校学生认为超星尔雅最需要解决的前三类问题是：视频无法观看/卡顿严重、无法登陆、网页无法打开。针对这些问题，我们已经联系相关技术部门改进处理。

在使用意向方面，贵校有 **92.14%** 的学生在使用完超星尔雅通识课之后，对我们提供的服务感到非常满意，并希望能够继续使用超星尔雅的课程。



学生继续使用超星尔雅意愿情况图

4.2 课程资源建设建议

【建议 1：开设更多综合素养板块的课程，提升学生的通识素养能力】

通过学生的反馈，我们发现贵校学生对课程内容的需求和兴趣是多元化的，他们希望在历史、文化、艺术、科技、社会等多角度、多学科更深入了解和掌握相关领域经典理论和前沿成果。

此外，通识素养能力的提升离不开对人类经典著作的深入阅读和思考。但经典著作往往因其内容深奥而令学生望而却步，造成对经典阅读的缺失。

因此，建议贵校在选课时，一方面增加综合素养板块的课程，多开设不同维度、类别的课程；一方面通过尔雅的“经典导读”系列课程帮助学生克服对经典阅读的畏惧心理，提升学生的通识素养能力。

【建议 2：利用尔雅“通识素养测评”，辅助本校通识教育体系建设】

为了更好地帮助贵校领导清楚了解本校学生的通识素养水平，引导贵校学生更准确地掌握自己的通识素养情况，我们建议在选课前使用尔雅的“通识素养测评”服务对学生的通识素养水平现状和问题进行全面的诊断，以此帮助贵校更精准地确定需要开设哪些课程，进行哪些课程资源板块的建设。

此外，尔雅的“通识素养测评”还可在学期前和学期末分别测试并进行结果对比，以此支持贵校掌握本校通识课程建设成果；并能与全国大数据进行对比分析，解读本校通识教育相对水平，辅助本校通识教育体系建设。

4.3 课程运行与管理建议

【建议 1：利用“超星学习通”App 的阅读资源和活动，开展“书香校园”等活动】

通过教学平台的数据可知，贵校学生中“超星学习通”App 的使用情况占比超过 90%，移动学习已成为贵校学生学习尔雅通识课的主要方式。但目前，贵校学生主要利用“超星学习通”App 进行尔雅课程的学习，对上面丰富的阅读资源和学习活动利用并不充分。

建议贵校可鼓励、引导学生多参与“超星学习通”App 上的学习活动，也可利用这些活动和功能举办线上线下相结合的校园活动。如利用 App 上的“经典共读”活动开展本校的“书香校园”等活动，不仅能提升学生的人文素养，培养学生终身阅读的习惯，还能营造良好的校园读书和学习氛围。

【建议 2：引导学生多使用尔雅答疑中心，及时解决课程内容疑问】

如前面报告中所述，贵校学生在 2017 学年秋季学期使用尔雅答疑中心进行课程知识答疑共 5 次，频率较低。通过了解，学生在课程学习过程中遇到问题习惯通过百度、知乎等途径在网上搜索答案，这样所获取的内容并不能保证准确性，也很耽误学习时间，打乱学习节奏。

建议贵校引导学生多使用尔雅答疑中心服务，及时向老师、图书馆员等较权威人群提问，或通过自助答疑等方式获得专业解答，提升学习效率。

4.4 课程宣传与推广建议

【建议 1：关注“超星尔雅”微信公众号，了解最新尔雅通识课资讯】

“超星尔雅”微信公众号每周更新、发布尔雅通识课资讯，包含新课推荐、高端学术讲座预告、直播预告、名师介绍等，能有效及时地向贵校师生介绍、推广相关尔雅课程讯息。



“超星尔雅”微信公众号二维码

【建议 2：浏览学习通“尔雅资讯”界面，掌握最新尔雅资讯】

为便于学生及时掌握尔雅最新资讯，我们在“超星学习通”App 上开设了“尔雅资讯”模块。所有关于尔雅通识课、尔雅学习活动等的最新资讯都可以从这里获取，学生只需在“超星学习通”App 首页的“更多”里点击“尔雅资讯”即可添加。

【建议 3：加入“尔雅有礼”小组，参加丰富多彩的尔雅学习活动】

为提升学生课程学习积极性，鼓励学生参与课程讨论等活动，我们在“超星学习通”App 上开设了“尔雅有礼”小组。定期举办各类围绕尔雅课程学习的在线活动，促进师生间、生生间的分享和探讨，如“让经典咏流传”、“一分钟带你玩转尔雅”、“互相切磋，决胜期末”等活动，还设置和准备了丰厚的礼品，深受学生欢迎。学生只需通过“超星学习通”App，扫描下图中的二维码或输入邀请码即可参与。



“尔雅有礼”小组二维码和邀请码

感谢您选择超星尔雅。超星尔雅会在今后坚持为您提供更优质、更完善的服务。

附录

附录 1 学校选课清单

序号	课程名称	授课教师	主讲人单位	选课人次	学时
1	《论语》中的人生智慧 与自我管理	刘强	同济大学	28	13
2	《诗经》导读	李山	北京师范大学	3	24
3	中华传统文化之文学 瑰宝	沈鸣鸣	同济大学	2	10
4	中华民族精神	杜志章 等	华中科技大学	6	29
5	中华诗词之美	叶嘉莹	南开大学	15	28
6	中国传统玉文化与美 玉鉴赏	汪哲	上海中国书画专修学 院	3	19
7	中国历史人文地理 (上)	葛剑雄	复旦大学	10	22
8	中国古代史	李鸿宾	中央民族大学	17	42
9	中国古典哲学名著选 读	吴根友	武汉大学	1	22
10	中国古典小说巅峰：四 大名著鉴赏	蔡义江、侯 会、段启明、 段启明	中国红楼梦学会、首都 师范大学、首都师范大 学、山东大学	5	56
11	中国古建筑欣赏与设 计	柳肃	湖南大学	12	27
12	中国哲学概论	陆建猷	西安交通大学	2	30
13	中国文化概论	李 山	北京师范大学	3	18
14	中国茶道	朱海燕	湖南农业大学	24	12
15	中西文化比较	辜正坤	北京大学	1	33
16	九型人格之职场心理	洪新	中国九型人格导师协 会	11	27
17	书法鉴赏	刘琳、赵君	中国大风堂艺术研究 院、北京大学	11	43
18	人力资源招聘与选拔	于海波	北京师范大学	2	40
19	人文的物理学	金晓峰	复旦大学	2	26
20	从爱因斯坦到霍金的 宇宙	赵 峥	北京师范大学	2	48
21	从草根到殿堂：流行音 乐导论	陶辛 等	上海音乐学院	4	24
22	公共关系礼仪实务	杜汉荣	上海理工大学	10	31
23	军事理论（南开版）	艾跃进、赵	南开大学、国防大学	5	36

		宗九			
24	创业创新执行力	陆向谦	清华大学	3	19
25	创业创新领导力	陆向谦	清华大学	3	33
26	创业基础	王艳茹	中国青年政治学院	6	48
27	创业管理实战	李肖鸣	清华大学	3	16
28	创新、发明与专利实务	毛国柱 等	天津大学	4	26
29	创新中国	顾骏 等	上海大学	1	20
30	创新创业	朱恒源	清华大学	19	47
31	创新创业大赛赛前特训	元志中	中国创新创业大赛	2	10
32	创新思维训练	王竹立	中山大学	24	10
33	化学与人类文明	汤谷平	浙江大学	5	15
34	口才艺术与社交礼仪	艾跃进	南开大学	42	34
35	商业计划书的优化	陈爱国	科学技术部火炬高技术产业开发中心	3	10
36	国学智慧	曹胜高	东北师范大学	3	32
37	大国崛起：中国对外贸易概论	苑涛	南开大学	2	22
38	大学启示录：如何读大学？	熊丙奇	上海交通大学	9	22
39	大学生创业基础	李肖鸣	清华大学	11	30
40	大学生创新基础	冯林、徐斌	大连理工大学、首都经济贸易大学	7	33
41	大学生安全教育（新版）			19	
42	大学生职业生涯规划			11	
43	大学生魅力讲话实操	殷亚敏	中华企管培训网	15	10
44	大学英语过程写作	林娟	吉林大学	5	10
45	大学计算机基础	齐晖 等	中原工学院	63	17
46	大学语文	陈洪 等	南开大学	15	35
47	如何高效学习	张志	武汉工程大学	29	10
48	学术基本要素：专业论文写作	李砚祖	清华大学	1	14
49	宪法的魅力	张千帆	北京大学	4	14
50	家园的治理：环境科学概论	戴星翼	复旦大学	2	21
51	尊重学术道德，遵守学术规范	林嘉	武汉大学	4	10
52	就业指导	雷五明、雷辉	武汉理工大学	17	40
53	带您走进西藏	更登磋	西藏民族大学	21	26
54	应用文写作	李大敏	西安财经学院	2	10
55	形势与政策（2017秋）			4	

	季)				
56	微商创业指南	冯凌凇	工信部全国微商专委会	6	10
57	思想道德修养与法律基础 (2015版)			4	
58	思想道德修养与法律基础: 辅学纪录片			6	
59	文化地理	韩茂莉	北京大学	5	30
60	文物精品与中华文明	彭林	清华大学	2	24
61	景观地学基础	党安荣	清华大学	7	32
62	有效沟通技巧	赵永忠	北京联合大学	14	10
63	毛泽东思想和中国特色社会主义理论体系概论 (新版)			5	
64	汽车行走的艺术	王建华	吉林大学	11	15
65	深邃的世界: 西方绘画中的科学	郭亮	上海大学	2	10
66	物理与人类生活	张汉壮	吉林大学	2	10
67	生命安全与救援	姚武	上海交通大学	5	21
68	生命科学与伦理	吴能表	西南大学	1	13
69	用经济学智慧解读中国	石磊	复旦大学	2	37
70	社会心理学	李强 等	南开大学	37	38
71	移动互联网时代的信息安全与防护	陈波	南京师范大学	6	18
72	管理学精要	邢以群	浙江大学	3	34
73	网络创业理论与实践	聂兵	中国电子商务协会	2	27
74	美学原理	叶朗	北京大学	1	24
75	美术鉴赏	李松	北京大学	5	39
76	舞蹈鉴赏	刘建	北京舞蹈学院	9	33
77	航空与航天	艾剑良	复旦大学	4	19
78	西方文化概论	赵林	武汉大学	1	40
79	西方美术欣赏	孙乃树	华东师范大学	1	30
80	计算机网络技术	李晓峰	吉林大学	40	10
81	设计与人文: 当代公共艺术	王鹤	天津大学	7	25
82	诗词格律与欣赏	杨永明	南开大学	6	27
83	轻松学统计	罗良清 等	江西财经大学	2	21
84	辩论修养	史广顺	南开大学	11	29
85	重说中国近代史	张鸣	中国人民大学	8	20
86	音乐鉴赏	周海宏	中央音乐学院	9	35
87	领导学	常健	南开大学	3	31

88	食品安全与日常饮食	陈 芳	中国农业大学	32	14
----	-----------	-----	--------	----	----

附录 2 课程考核成绩表

课程名称	选课人次	未登陆人数	考试人次	选考人次比	平均成绩	通过人次	考核通过率	优秀率
大学计算机基础	63	23	16	25.4%	84.91	22	55%	10%
口才艺术与社交礼仪	42	22	6	14.29%	92.83	7	35%	30%
计算机网络技术	40	20	8	20%	83.29	11	55%	5%
社会心理学	37	23	2	5.41%	76.7	4	28.57%	0%
食品安全与日常饮食	32	10	7	21.88%	89.34	11	50%	13.64%
如何高效学习	29	8	13	44.83%	92.31	19	90.48%	47.62%
《论语》中的人生智慧与自我管理	28	7	10	35.71%	90.93	13	61.9%	33.33%
创新思维训练	24	4	7	29.17%	88.71	10	50%	20%
中国茶道	24	5	7	29.17%	90.44	11	57.89%	21.05%
带您走进西藏	21	12	3	14.29%	90.04	3	33.33%	22.22%
创新创业	19	10	5	26.32%	88.22	5	55.56%	22.22%
大学生安全教育(新版)	19	12		0%	0		0%	0%
中国古代史	17	10	2	11.76%	83.98	4	57.14%	14.29%
就业指导	17	10	1	5.88%	87.1	3	42.86%	0%
大学生魅力讲话实操	15	7	2	13.33%	86.43	4	50%	0%
大学语文	15	10	2	13.33%	75.16	2	40%	0%
中华诗词之美	15	8	1	6.67%	83.05	3	42.86%	0%
有效沟通技巧	14	2	5	35.71%	85.88	5	41.67%	8.33%
中国古建筑欣赏与设计	12	8	1	8.33%	83.49	2	50%	0%
九型人格之职场心理	11	8	1	9.09%	75.19	1	33.33%	0%
辩论修养	11	8		0%	0		0%	0%
大学生创业基础	11	9		0%	0	1	50%	0%
大学生职业生涯规划	11	8	2	18.18%	91.53	2	66.67%	33.33%

汽车行走的艺术	11	3	2	18.18%	82.64	4	50%	0%
书法鉴赏	11	4	1	9.09%	83.84	2	28.57%	0%
公共关系礼仪实务	10	4		0%	0		0%	0%
中国历史人文地理(上)	10	3	2	20%	89.44	3	42.86%	14.29%
大学启示录：如何读大学？	9	3	1	11.11%	95.93	1	16.67%	16.67%
舞蹈鉴赏	9	6	1	11.11%	95.84	1	33.33%	33.33%
音乐鉴赏	9	5	1	11.11%	85.34	1	25%	0%
重说中国近代史	8	5	1	12.5%	97.47	2	66.67%	33.33%
设计与人文：当代公共艺术	7	5	2	28.57%	94.2	2	100%	100%
大学生创新基础	7	4	1	14.29%	80.03	2	66.67%	0%
景观地学基础	7	5	1	14.29%	83.15	1	50%	0%
创业基础	6	4		0%	0		0%	0%
微商创业指南	6	3	2	33.33%	86.5	2	66.67%	33.33%
移动互联网时代的信息安全与防护	6	3		0%	0	1	33.33%	0%
思想道德修养与法律基础：辅学纪录片	6	5		0%	0		0%	0%
中华民族精神	6	3		0%	0		0%	0%
诗词格律与欣赏	6	1	1	16.67%	84.78	2	40%	0%
生命安全与救援	5	1	1	20%	85.15	3	75%	0%
毛泽东思想和中国特色社会主义理论体系概论(新版)	5	2		0%	0		0%	0%
大学英语过程写作	5	1	2	40%	68.63	3	75%	0%
文化地理	5	4		0%	0		0%	0%
化学与人类文明	5	2	3	60%	90.47	3	100%	66.67%
军事理论(南开版)	5	2	1	20%	88.48	2	66.67%	0%

中国古典小说巅峰：四大名著鉴赏	5	2		0%	0	2	66.67%	0%
美术鉴赏	5	3		0%	0		0%	0%
创新、发明与专利实务	4	2		0%	0		0%	0%
宪法的魅力	4	1	1	25%	93.37	1	33.33%	33.33%
从草根到殿堂：流行音乐导论	4	4		0%	0		0%	0%
思想道德修养与法律基础 (2015版)	4	3	1	25%	90.92	1	100%	100%
航空与航天	4	3		0%	0		0%	0%
尊重学术道德，遵守学术规范	4	1	2	50%	89.38	2	66.67%	33.33%
形势与政策 (2017秋季)	4	3		0%	0		0%	0%
领导学	3	2		0%	0		0%	0%
国学智慧	3	2		0%	0	1	100%	0%
中国文化概论	3	1	1	33.33%	75.02	1	50%	0%
创业创新执行力	3	3		0%	0		0%	0%
《诗经》导读	3	2		0%	0		0%	0%
创业创新领导力	3	3		0%	0		0%	0%
中国传统玉文化与美玉鉴赏	3	1		0%	0		0%	0%
管理学精要	3	0		0%	0		0%	0%
商业计划书的优化	3	1		0%	0		0%	0%
创业管理实战	3	2	1	33.33%	83.95	1	100%	0%
家园的治理：环境科学概论	2	2		0%	0		0%	0%
中华传统文化之文学瑰宝	2	0		0%	0	1	50%	0%
用经济学智慧解读中国	2	2		0%	0		0%	0%

物理与人类生活	2	1	1	50%	85.38	1	100%	0%
深邃的世界：西方绘画中的科学	2	0		0%	0	2	100%	0%
文物精品与中华文明	2	1		0%	0		0%	0%
应用文写作	2	0	1	50%	83.62	2	100%	0%
网络创业理论与实践	2	1		0%	0		0%	0%
大国崛起：中国对外贸易概论	2	1		0%	0		0%	0%
中国哲学概论	2	1	1	50%	83.52	1	100%	0%
人力资源招聘与选拔	2	2		0%	0		0%	0%
人文的物理学	2	0		0%	0		0%	0%
从爱因斯坦到霍金的宇宙	2	2		0%	0		0%	0%
轻松学统计	2	0		0%	0		0%	0%
创新创业大赛赛前特训	2	1		0%	0		0%	0%
中西文化比较	1	1		0%	0		0%	0%
学术基本要素：专业论文写作	1	1		0%	0		0%	0%
西方文化概论	1	0	1	100%	92.53	1	100%	100%
中国古典哲学名著选读	1	1		0%	0		0%	0%
西方美术欣赏	1	1		0%	0		0%	0%
生命科学与伦理	1	0		0%	0		0%	0%
创新中国	1	0		0%	0		0%	0%
美学原理	1	0		0%	0		0%	0%
合计	797	379	134	16.81%	87.53	195	46.65%	14.11%

超星尔雅

—— 专注通识教育 ——



超星学习通APP



超星尔雅微信公众号



北京超星尔雅教育科技有限公司

地址：北京市海淀区上地三街嘉华大厦C座1212室

服务热线：400-902-0966